

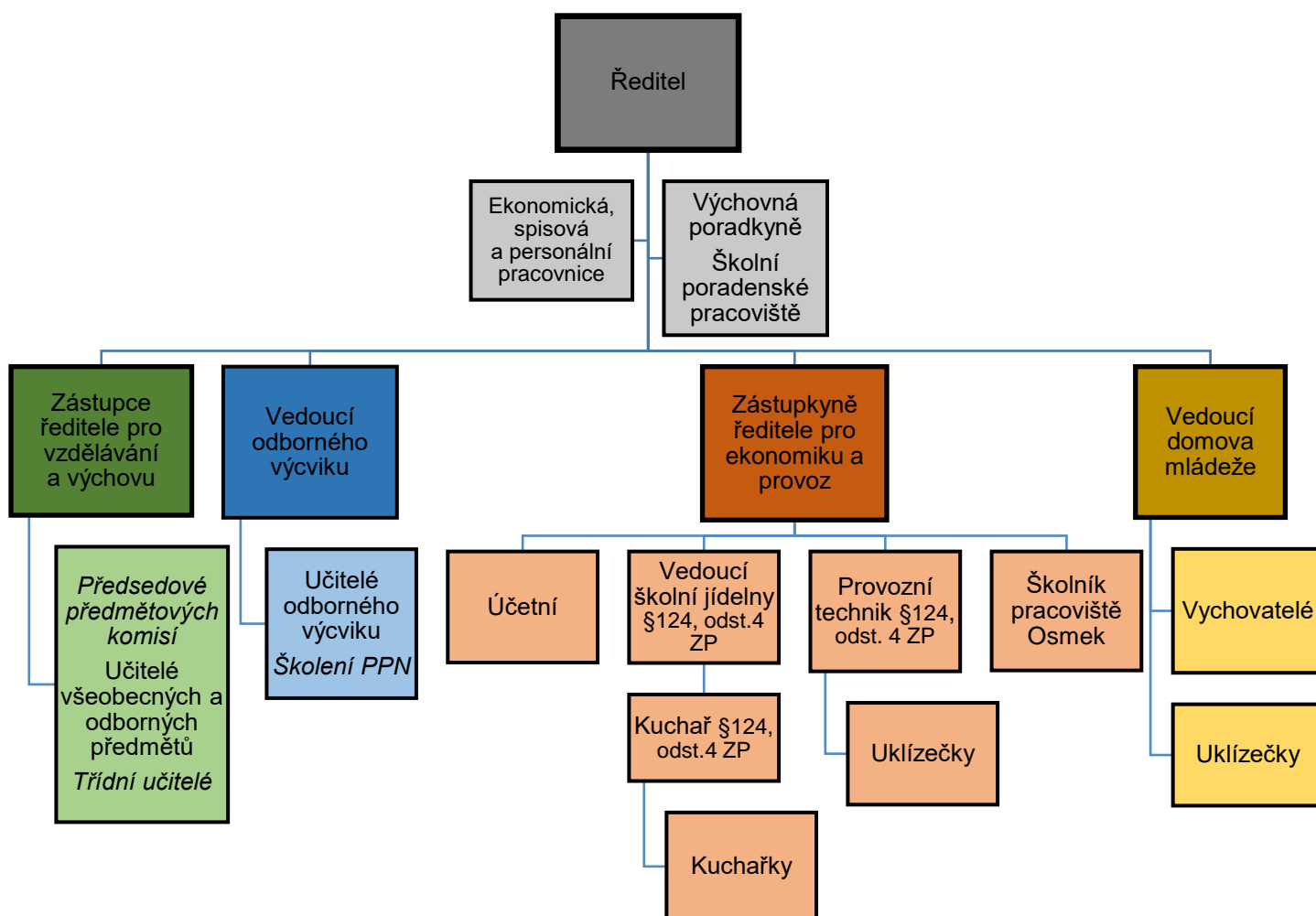
Vnitřní směrnice č. 1

Organizační řád

Označení směrnice:	Organizační řád
Číslo jednací:	SŠE/1177/2023
Vydává:	Mgr. Michael Tesař – ředitel školy
Datum vydání:	27.9.2023
Zpracoval:	Mgr. Michael Tesař – ředitel školy
Schvalovací orgán:	–
Datum schválení:	–
Závaznost:	Zaměstnanci školy
Platnost:	od 1.10.2023
Nahrazuje:	Organizační řád s platností od 1.9.2022
Počet stran:	5
Přílohy:	–
Podpis:	

Změna:	Číslo jednací:	K datu:	Strana:	Schválil:

1. Organizační schéma Střední školy elektrotechnické, Lipník nad Bečvou, Tyršova 781



2. Stupně řízení

(dle § 124, odst. 3 ZP)

Vedoucí zaměstnanci

3. stupeň řízení: **Ředitel**.

1. stupeň řízení: **Zástupce ředitele pro vzdělávání a výchovu; Vedoucí odborného výcviku; Zástupkyně ředitele pro ekonomiku a provoz; Vedoucí domova mládeže.**

Zaměstnanci podle ZP § 124, odst. 4

(Zaměstnanec, který není vedoucím zaměstnancem, avšak je podle organizačního předpisu oprávněn organizovat, řídit a kontrolovat práci jiných zaměstnanců a dávat jim k tomu účelu závazné pokyny.)

Vedoucí školní jídelny podle § 124, odst. 4 ZP; Kuchař podle § 124, odst. 4 ZP; Provozní technik § 124, odst. 4 ZP.

Předsedové předmětových komisí

(Nejsou zaměstnanci podle § 124, odst. 4 ZP; jsou součástí „širšího vedení školy“.)

Předseda předmětové komise humanitních věd; Předseda předmětové komise přírodních věd; Předseda předmětové komise informačních technologií; Předseda předmětové komise elektrotechniky.

3. Ředitelství

V čele školy stojí ředitel, který je do funkce jmenován zřizovatelem – Radou Olomouckého kraje. Ředitel školy je statutární orgán.

Součástí ředitelství je ekonomická, spisová a personální pracovnice. Je podřízena řediteli školy. Ekonomickou částí své agendy je členkou útvaru ekonomiky a provozu.

Řediteli školy je přímo podřízeno školní poradenské pracoviště. Jeho základním účelem je poskytovat pedagogicko-psychologické poradenské služby ve škole žákům a jejich zákonným zástupcům. V čele pracoviště stojí výchovná poradkyně. Dalšími členy jsou školní metodik prevence, školní psycholog, kariérový poradce (fakultativně) a asistent pedagoga (fakultativně).

4. Členění na organizační útvary

Útvar vzdělávání a výchovy

V čele útvaru vzdělávání a výchovy stojí zástupce ředitele pro vzdělávání a výchovu. Je zástupcem statutárního orgánu. Odpovídá za organizaci a dohlíží na kvalitu výchovně-vzdělávacího procesu. Podílí se na hospitační činnosti školy. Tvoří rozvrhy hodin. Zabezpečuje informační systém Edookit.

Členové útvaru jsou pedagogové školy, vyjma učitelů odborného výcviku, vychovatelů na domově mládeže a některých členů ŠPP. Učitelé útvaru jsou považováni za učitele teoretických předmětů, byť mohou učit i ryze praktické předměty jako předmět Praxe apod. Učitelé vyučují předměty jak všeobecné, tak odborné.

Výuka všeobecných a odborných předmětů probíhá na pracovišti v Lipníku nad Bečvou, Tyršova. Učitelé všeobecných a odborných předmětů jsou organizováni do čtyř předmětových komisí, a to humanitních věd, přírodních věd, informačních technologií a elektrotechniky. V čele předmětových komisí stojí předsedové. Podrobnější specifikace je uvedena v popisu pracovních činností jednotlivých pracovníků.

Mezi učiteli jsou určeny další funkce: koordinátor EVVO, metodik ICT, koordinátor ročníkových projektů, metodik OZE v odborných předmětech, koordinátor projektů, koordinátor dobrovolnictví, koordinátor ISIC, případně další.

Mezi učiteli všeobecných a odborných předmětů jsou určeny funkce třídních učitelů. Jejich činnost je organizační a výchovná. V kladném výchovném působení úzce spolupracují s výchovnou poradkyní, dalšími členy ŠPP a vedením školy.

Podrobnější specifikace je uvedena v popisu pracovních činností jednotlivých pracovníků.

Útvar odborného výcviku

V čele útvaru odborného výcviku stojí vedoucí odborného výcviku. Odpovídá za organizaci odborného výcviku a dohlíží na jeho odbornou a didaktickou kvalitu. Podílí se na hospitační činnosti školy. Vytváří rozvrhy hodin učitelů odborného výcviku. Koordinuje odborný výcvik žáků na pracovištích jiných právnických a fyzických osob. Podílí se na zajištění provozu pracoviště Na Horecku ve shodě se zástupkyní ředitele pro ekonomiku a provoz.

Výuka odborného výcviku probíhá na pracovištích v Lipníku nad Bečvou, Na Horecku, a v Přerově, na odloučeném pracovišti Osmek, tzv. polygonu.

Mezi učiteli odborného výcviku je určena funkce garanta výuky fotovoltaických systémů, koordinátora výuky na pracovišti Osmek a koordinátora školení práce pod napětím (PPN). Podrobnější specifikace je uvedena v popisu pracovních činností jednotlivých pracovníků.

Útvar ekonomiky a provozu

V čele útvaru ekonomiky a provozu stojí zástupkyně ředitele pro ekonomiku a provoz.

Zpracovává rozpočet školy a řídí, koordinuje a vykazuje činnosti školy po stránce ekonomické a provozní a zodpovídá za ně (vyjma provozu na domově mládeže). Zodpovídá za činnost školní jídelny a sportovní haly. Zodpovídá za energetický management. Organizuje výběrová řízení malého rozsahu vyhlášená školou (dle směrnice kraje). Zpracovává návrhy investic a další návrhy vedoucí k materiálně-technickému rozvoji a hospodárným cílům školy.

Útvar ekonomiky a provozu dále tvoří účetní, vedoucí školní jídelny podle § 124, odst. 4 ZP, kuchař podle § 124, odst. 4 ZP, provozní technik podle § 124, odst. 4 ZP, kuchařky, uklízečky a školním odloučeného pracoviště Osmek. Částečně sem patří také ekonomická, spisová a personální pracovnice, jejíž pracoviště je však na sekretariátu školy a je podřízena přímo řediteli školy.

Vedoucí školní jídelny podle § 124, odst. 4 ZP organizuje, řídí a kontroluje práci zaměstnanců úseku školní jídelny. Zabezpečuje školní jídelnu po stránce hospodářské a provozní. Zodpovídá za kvalitu stravy. Společně s kuchařem tvoří jídelní lístek. Kuchař podle § 124, odst. 4 ZP organizuje, řídí a kontroluje práci kuchařek.

Provozní technik podle § 124, odst. 4 ZP organizuje, řídí a kontroluje práci uklízeček. Zajišťuje provoz všech pracovišť vyjma odloučeného pracoviště Osmek.

Školník na odloučeném pracovišti Osmek zajišťuje jeho provoz.

Podrobnější specifikace činností útvaru ekonomiky a provozu je uvedena v popisu pracovních činností jednotlivých pracovníků.

Útvar domova mládeže

V čele útvaru domova mládeže stojí vedoucí domova mládeže. Zabezpečuje výchovně-vzdělávací proces na domově mládeže. Organizuje ubytování a stravování žáků. Zodpovídá za provoz budovy domova mládeže. Zajišťuje podmínky pro doplňkovou činnost na domově mládeže.

Útvar domova mládeže dále tvoří vychovatelé a uklízečky. Někteří vychovatelé jsou vedoucí výchovných skupin. Podrobnější specifikace činností útvaru je uvedena v popisu pracovních činností jednotlivých pracovníků.

5. Definice, závaznost a cíl organizačního řádu

Organizační řád je řídicí směrnicí Střední školy elektrotechnické, Lipník nad Bečvou, Tyršova 781. Stanoví vnitřní organizaci školy, vymezuje činnosti a působnost jednotlivých útvarů a úseků.

Organizační řád je pro zaměstnance školy závazný.

Organizační řád vytváří optimální podmínky pro práci zaměstnanců, jejímž cílem je kvalitní výchovně-vzdělávací proces a celkový dlouhodobý rozvoj školy.